

« Partir étudier ou faire un stage à l'étranger »  
Mobilité internationale sortante  
Réunion d'information n°2

*Janvier 2026*



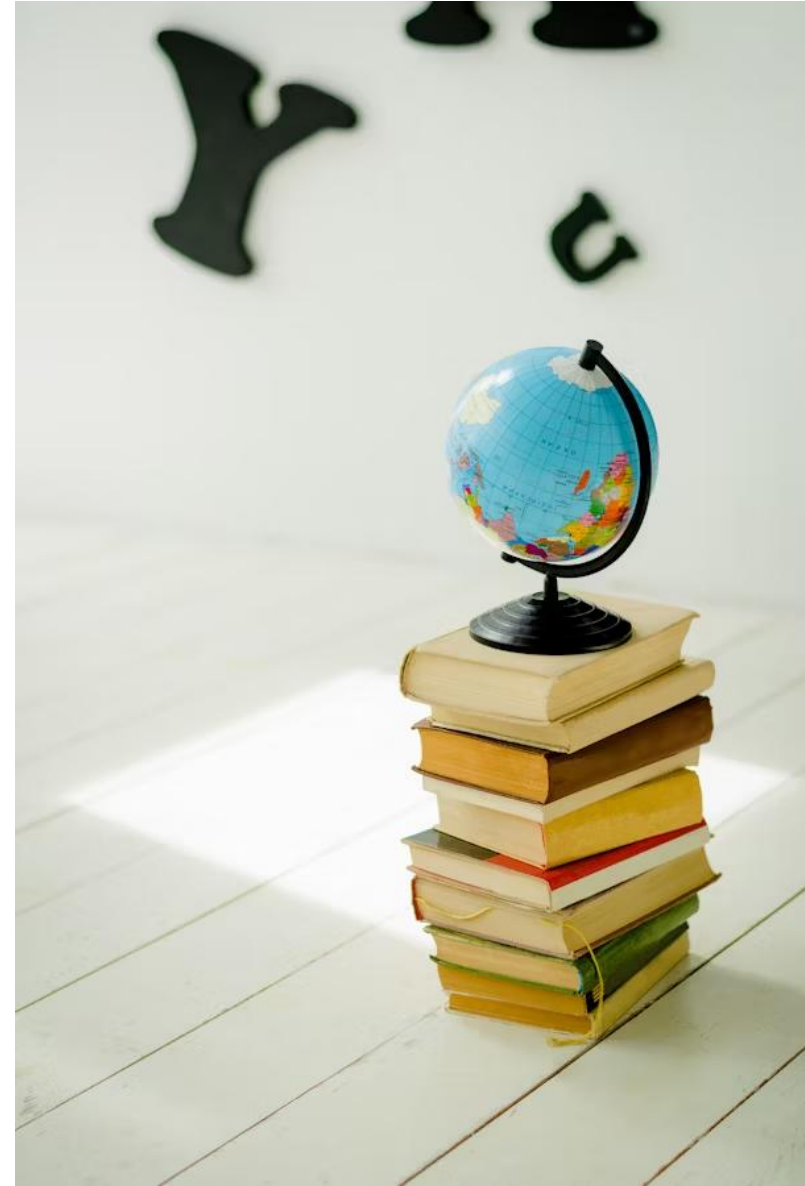
**Sadjia MEDJKANE & Laurence VAGNAIR**  
Service des Relations Internationales (bureau A413)

**Pauline ABADIE & Valérie NICOLAS-HEMAR**  
Vice-doyennes Relations internationales

**Contact :** [ri.jean-monnet@universite-paris-saclay.fr](mailto:ri.jean-monnet@universite-paris-saclay.fr) - 01 40 91 19 93

# Programme

1. **Partir à l'étranger : pourquoi et comment ?**
2. **Destinations et programmes proposés**
3. **Procédure de candidature**
4. **Préparation au départ**
5. **Contacts**

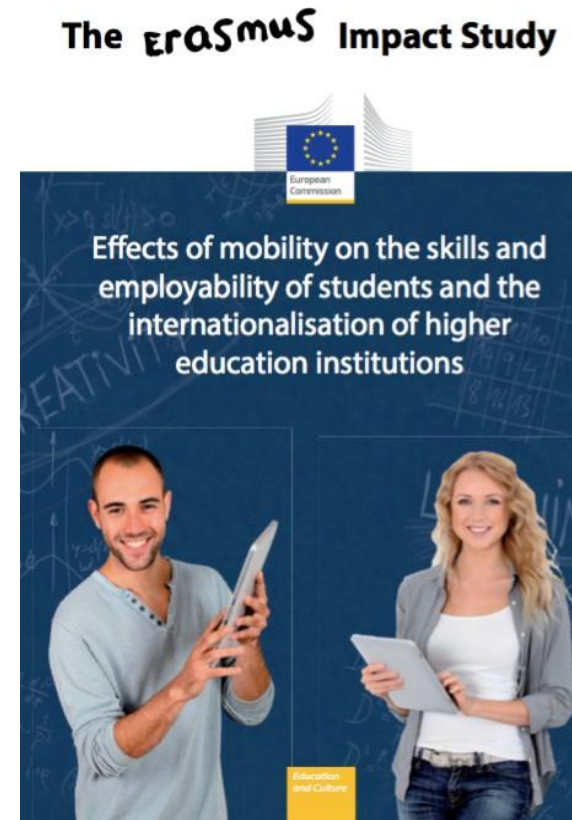


# 1. Partir à l'étranger

## Principaux bénéfices

### Une opportunité personnelle et professionnelle

- Ouverture internationale
- Acquisition de *soft skills* : capacité d'adaptation, gestion du changement, compétences relationnelles...
- Découverte d'autres approches pédagogiques et méthodes de travail
- Valorisation du cursus universitaire, atout pour votre future insertion professionnelle
- Perfectionnement en langues étrangères



# 1. Partir à l'étranger

## Les défis et les conditions de réussite :

- **Validation académique** de l'année N-1 avant le départ
- **Préparation matérielle** du départ : plan de financement viable indépendamment des aides, renseignements sur les logements et la vie sur place
- **Préparation psychologique et linguistique**
- **Préparation familiale**
- **Préparation académique (importante dans le contexte de la sélection à l'entrée en M1)** : plan de cours (*learning agreement*) adapté aux projets d'études et professionnels ultérieurs



**KEEP  
CALM  
AND  
STUDY  
ABROAD**

# 1. Partir à l'étranger

## Les principes communs à tous les programmes d'échange

- L'étudiant **s'inscrit** à l'Université Paris-Saclay ET dans l'établissement d'accueil, mais paie uniquement les **frais d'inscriptions** de l'Université Paris-Saclay.
- Le **diplôme obtenu** reste **celui de la formation de l'Université Paris-Saclay**, pas le diplôme de l'université étrangère qui vous accueille pour 1 ou 2 semestre(s) (*à l'exception des doubles diplômes, où 2 diplômes sont obtenus*)
- Sur la base du plan de cours (*learning agreement*) défini avant le départ, les **crédits ECTS** obtenus à l'étranger permettent de valider le semestre ou l'année. Les notes obtenues à l'étranger ne sont intégrées dans le relevé de notes de l'Université Paris-Saclay.
- **Possibilité de suivre des cours français en EAD pour les L3.**

# 1. Partir à l'étranger

10/02/2025 10:00:00

## Validation de l'année de mobilité Kit de validation & de conversion des notes



### Règles de validation suite à une mobilité internationale d'études 2025-2026

Le semestre ou l'année d'études effectué au sein d'une université étrangère partenaire s'accompagne de l'attribution de crédits ECTS correspondant à la période passée hors de la Faculté Jean Monnet. Les étudiants doivent valider un minimum de 60 ECTS (ou l'équivalent étranger) sur toute l'année pour valider leur licence. Les étudiants ne partant qu'un semestre doivent valider un minimum de 30 ECTS (ou l'équivalent étranger) pour valider leur semestre.

Conformément à la note interprétative de la Faculté Jean Monnet du *Règlement des études, MCC et charte des examens des formations de premier cycle de l'Université Paris-Saclay* (cf. annexe), il n'est pas attribué de mention, ni sur l'attestation de réussite, ni sur le diplôme.

A la fin de votre mobilité, plusieurs cas peuvent se présenter :



### CONVERSION DES NOTES obtenues lors de la mobilité internationale 2025-2026 (sur la base du tableau de conversion Paris-Saclay - Jean Monnet)

Ce document n'est pas une attestation de réussite

NOM Etudiant.e :

PRENOM Etudiant.e :

Né.e le :

N° Etudiant.e :

INE :

Année universitaire :

Formation suivie à UP Saclay (diplôme, année, parcours) :

Semestre(s) de mobilité :

Université d'accueil :

Ville, Pays :

Nom du cours suivi en mobilité	Note réelle obtenue en mobilité	Note française équivalente <sup>1</sup>	ECTS acquis
--------------------------------	---------------------------------	---	-------------

## 2. Programmes & Destinations proposés



# 2. Programmes et destinations proposés

## Carte des partenaires



## Fiche université d'accueil

### LUDWIG-MAXIMILIANS-UNIVERSITÄT MÜNCHEN

université PARIS-SACLAY  
EUGLOH LMU

#### l'Allemagne

Riches traditions et événements culturels, l'Allemagne se distingue en tant que destination idéale pour l'épanouissement des étudiants. Centre culturel, le pays comprend près de 6800 musées. Parmi les restaurants allemands, vous découvrirez de nombreux plats typiques comme le Käsespätzle (des pâtes au fromage) et le Currywurst, de la saucisse au curry. L'Allemagne possède un système de transport public solide permettant de voyager rapidement d'une ville à une autre. Ses nombreuses vallées et campagnes sont idéales pour s'éloigner un peu de l'agitation urbaine.

#### Munich

- Munich se trouve au sud de l'Allemagne (en Bavière)
- Nommée « La ville la plus accueillante » d'Allemagne
- Deuxième destination touristique d'Allemagne après Berlin
- Munich est célèbre pour sa traditionnelle fête de la bière: l'Oktoberfest, qui se déroule chaque année de fin septembre à début octobre
- Climat: l'hiver en moyenne 0C° et l'été en moyenne 18,5° C

#### Le coût de la vie à Munich €

\* Ces chiffres sont basés sur l'expérience des étudiants de Paris-Saclay

- Location dans une résidence étudiante ou colocation : 300€ - 550€
- Location d'un studio (privé) : 650€ - 900€
- Transport public : Abonnement mensuel environ 34€/mois
- Alimentation : équivalent à la région parisienne
- Cliquez ici pour plus d'informations sur le coût de la vie à Munich
- Plus d'informations sur la vie étudiante en Allemagne

#### Ludwig-Maximilians-Universität München

- Membre de l'Alliance EUGLOH
- Fondée en 1472
- Langues d'enseignement : Allemand, Anglais
- Nombre d'étudiants : 52 451 (en 2021)
- Nombre d'étudiants internationaux : 9 353 (en 2021)
- Site de l'université
- Préparez son séjour à LMU

<https://psud.adv-pub.moveonfr.com/home-page-1680/>

## 2. Programmes et destinations proposés

<b>Programme MICEFA*</b> (Etats-Unis et des U. canadiennes anglophones)	<b>Accords bilatéraux</b> Argentine (économie gestion), Brésil, Chine, Japon, Royaume-Uni (droit), Taïwan, Thaïlande (droit), Université de Montréal (droit)	<b>Erasmus +</b>  Présentation des destinations par la suite
Moyenne (année de L1) > 12 <b>et</b> validation du TOEFL > 80/120, voire plus	<b>Cf. conditions en fonction des destinations</b> (notes, certification anglais, finances)	
Candidatures <b>jusqu'au 8 décembre 2025</b>	Candidatures <b>jusqu'au 1<sup>er</sup> février 2026</b>	Candidatures <b>jusqu'au 28 février 2026</b>
<i>*MICEFA : Mission interuniversitaire de coordination des échanges franco-américains</i>		

## 2. Programmes et destinations proposés

### EUGLOH – European University Alliance for Global Health



- Paris-Saclay University
- Lund University
- University of Szeged
- University of Porto
- Ludwig-Maximilians-Universität München
- University of Alcalá
- The Arctic University of Norway
- *University of Novi Sad*
- University of Hamburg

<https://www.eugloh.eu/>

## 2. Programmes et destinations proposés

### Attention

L'étudiant a la responsabilité de vérifier les offres de cours des universités partenaires (contenu des cours ET langue d'enseignement)

Les langues d'enseignement indiquées dans ce document sont à valider en consultant l'offre de cours proposée par l'université d'accueil.

# 2.1 Destinations proposées en Droit Erasmus+

## Allemagne

- ❑ Rheinische Friedrich-Wilhelms Universität **Bonn** (*cours en allemand + anglais*)
- ❑ Philipps Universität **Marburg** (*cours en allemand + anglais*)
- ❑ Universität **Hamburg** (*cours en allemand*)
- ❑ Ludwig Maximilians Universität **München** (*cours en allemand*)



# 2.1 Destinations proposées en Droit Erasmus+

## Autriche

- Universität **Wien** (*cours en allemand, en anglais*)

## Suisse

- Universität **Zürich** (*cours en allemand, anglais*)

## Belgique

- Katholieke Universiteit **Leuven** (*cours en anglais*)



# 2.1 Destinations proposées en Droit Erasmus +

## Pays-Bas

Utrecht University

*(cours en néerlandais et/ou en anglais)*



**Utrecht  
University**

## Irlande

Trinity College **Dublin**



**Trinity College Dublin**


Coláiste na Tríonóide, Baile Átha Cliath

The University of Dublin

# 2.1 Destinations proposées en Droit Erasmus+

## Espagne

*Beaucoup de cours de droit sont en espagnol. Priorité donnée aux étudiants souhaitant étudier dans cette langue.*

- Universidad Complutense de **Madrid**
- Universidad Autonoma de **Madrid**
- Universidad Carlos III de **Madrid**
- Universidad Rey Juan Carlos **Madrid** (*également en Relations internationales, cours en anglais*)
- Universidad de Alcalà (banlieue **Madrid**)  EUGLOH
- Universidad de **Granada**
- Universidad de **Oviedo**



# 2.1 Destinations proposées en Droit Erasmus+

## Grèce

- ❑ National and Kapodistrian University of **Athens** (*cours en anglais*)
- ❑ Aristotle University of Thessaloniki, **Athens**

## Portugal

- ❑ Universidade do **Lisboa** (*cours en anglais et/ou en portugais*)
- ❑ **Universidade do Porto** (*cours en portugais*)



# 2.1 Destinations proposées en Droit Erasmus+

## Italie

- Università degli studi di **Firenze**
- Università degli studi di **Padova**
- Università degli studi di **Genova**
- Università degli studi di **Roma III**
- Libera Università Maria Ss. Assunta, **Rome**
- Università degli studi di **Ferrara**
- Università degli studi di **Verona**
- Università degli Studi di **Trento**
- Università degli Studi di **Milano (Droit, Science politique)**
  
- Università degli Studi di **Bari 'Aldo Moro' (Science politique)**



# 2.1 Destinations proposées en Droit Erasmus+

## Pologne

- ❑ Uniwersytet A. Mickiewicza, **Poznan** (*cours en anglais*)

## République Tchèque

- ❑ Univerzita Palachéko v **Olomouci** (*cours en anglais*)

## Slovaquie

- ❑ Pavol Jozef Safarik University, **Kosice** (*cours en anglais*)

## Lituanie

- ❑ Vilniaus Universitetas, **Vilnius** (*cours en anglais*)



www.shutterstock.com · 206319370

# 2.1 Destinations proposées en Droit Erasmus+

## Hongrie

- ❑ Pazmany Peter Catholic University, **Budapest** (*cours en anglais*)
- ❑ University of **Szeged** (*cours en anglais, français, allemand*)



# 2.1 Destinations proposées en Droit Erasmus+

## Suède

- ☐ **Lund Universitet** (*offre de cours en anglais limitée*)



# 2.2 Destinations proposées en Economie Gestion

## Erasmus +

### Allemagne

- ❑ Fachhochschule **Kiel** (University of applied sciences) (*cours en allemand, un peu en anglais*) **GESTION**
- ❑ Bergische Universität **Wuppertal** (*cours en allemand*) **GESTION**
- ❑ **Technische Universität Dortmund** (*cours en allemand*)
- ❑ Ludwig Maximilians Universität **München** (*cours en allemand, anglais*) Distinction entre Faculty of economics et LMU Munich school of management
- ❑ Universität **Hamburg** (*cours en anglais en Master, sinon allemand*) Distinction entre Business, Economics and Social Sciences et Business Administration



# 2.2 Destinations proposées en Economie Gestion Erasmus +

## Pays-Bas

Utrecht University

*(cours en néerlandais et/ou en anglais)*



Utrecht  
University

# 2.2 Destinations proposées en Economie Gestion Erasmus +

## Suisse

- ❑ Universität **Zürich** (*cours en allemand, anglais*)



## Belgique

- ❑ Katholieke Universiteit **Leuven/Brussels** (*cours en anglais*) – **Economie et Gestion sur 2 sites différents**



# 2.2 Destinations proposées en Economie Gestion Erasmus +

## Espagne

- ❑ Universidad Carlos III de **Madrid** (*cours en espagnol, en anglais*)
- ❑ Universidad Rey Juan Carlos **Madrid** (*cours en espagnol, en anglais*)
- ❑ Universidad de **Oviedo**
- ❑ Universidad de **Valencia** (*cours en espagnol, en anglais*)
- ❑ Universidad de **Barcelona** (*cours en espagnol, en anglais*) – **Licence / Master in economics**
- ❑ Universidad de **La Laguna** (Canaries)



# 2.2 Destinations proposées en Economie Gestion Erasmus +

## Portugal

- ❑ Universidade de Lisboa/ISEG (*cours en anglais, en portugais*)  
**GESTION**
- ❑ Instituto Politécnico da **Guarda**
- ❑ **Universidade do Porto** (*cours en portugais, en anglais*)



# 2.2 Destinations proposées en Economie Gestion

## Erasmus +

### Italie

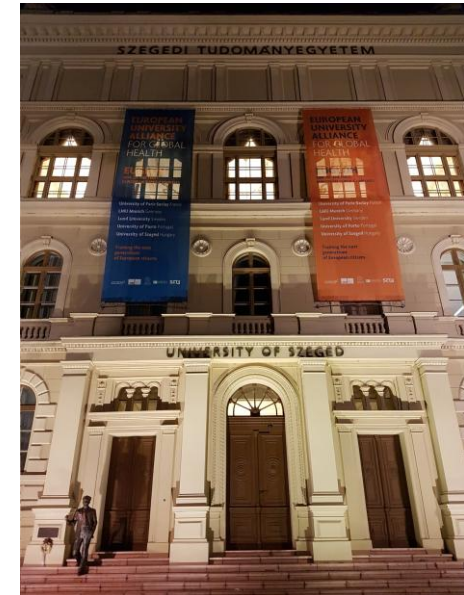
- Università degli studi di **Torino**
- Università degli studi di **Roma III**
- Libera Università Maria Ss. Assunta, **Roma**
- Università degli studi di **Ferrara**



# 2.2 Destinations proposées en Economie Gestion Erasmus +

## Hongrie

- University of Szeged (*cours en anglais*)



# 2.2 Destinations proposées en Economie Gestion Erasmus +

## Norvège

- ❑ **Tromsø UiT Norges Arktiske Universitet** (*destination préférable en master pour les cours en anglais*)



## 2.3 Destinations – Hors Erasmus + (accords bilatéraux)

Candidature au plus tard le 1<sup>er</sup> février

Vérifier les conditions d'admission (notes, finances, langue, nationalité)

PAYS		Etablissement d'accueil	DISCIPLINE	Niveau	Site de l'université
<b>Argentine</b>	Buenos Aires	School of economics sciences, U. Buenos Aires	Economie, Gestion	LM	<a href="https://economicas.uba.ar/">https://economicas.uba.ar/</a>
<b>Brésil</b>	Minas Geiras	Universidade federal de Minas Geiras (UFMG)	Droit, Economie, Gestion	LM	<a href="https://ufmg.br/">https://ufmg.br/</a>
<b>Canada</b>	Montréal	Université de Montréal	Droit	LM	<a href="https://www.umontreal.ca/">https://www.umontreal.ca/</a>
<b>Chine</b>	Wuhan	Wuhan University	Droit, Economie, Gestion	L	<a href="https://en.whu.edu.cn/">https://en.whu.edu.cn/</a>
<b>Chine</b>	Pékin	Tsing- Hua University	Droit	M	<a href="https://www.tsinghua.edu.cn/en/">https://www.tsinghua.edu.cn/en/</a>
<b>Japon</b>	Nagoya	Nagoya University	Droit	LM	<a href="https://en.nagoya-u.ac.jp/">https://en.nagoya-u.ac.jp/</a>
<b>Royaume Uni</b>	Southampton	University of Southampton	Droit	L	<a href="https://www.southampton.ac.uk/">https://www.southampton.ac.uk/</a>
<b>Taiwan</b>	Taiwan	National Yang Ming Chiao Tung University (NYCU)	Droit, Economie, Gestion	LM	<a href="https://en.nycu.edu.tw/">https://en.nycu.edu.tw/</a>
<b>Taiwan</b>	Taiwan	National Taiwan University (NTU)	Droit, Economie, Gestion	LM	<a href="https://www.ntu.edu.tw/english/">https://www.ntu.edu.tw/english/</a>
<b>Thaïlande</b>	Bangkok	Thammasat University	Droit	L	<a href="https://tu.ac.th/en">https://tu.ac.th/en</a>

## 2.3 Destinations – Hors Erasmus + (accords bilatéraux) – Amérique latine

### Brésil (Droit, Economie, Gestion)

- ❑ Universidade Federal de **Minas Geiras, Belo Horizonte**

*(cours en portugais, quelques cours en espagnol et en anglais)*

- ❑ *Universidade São Paulo (à confirmer)*



### Argentine (Economie, Gestion)

Universidad **Buenos Aires**

*(niveau B2 en espagnol exigé, certificat du département des langues)*



## 2.3 Destinations – Hors Erasmus + (accords bilatéraux) – Canada

**Attention : vérifier les conditions spécifiques auprès du service des relations internationales**

**Université de Montréal – Droit**

Moyenne >12/20 en L1 et S3

- Attestation financière



## 2.3 Destinations – Hors Erasmus + (accords bilatéraux) – Asie

**Attention : vérifier les conditions spécifiques auprès du service des relations internationales**

### TAIWAN

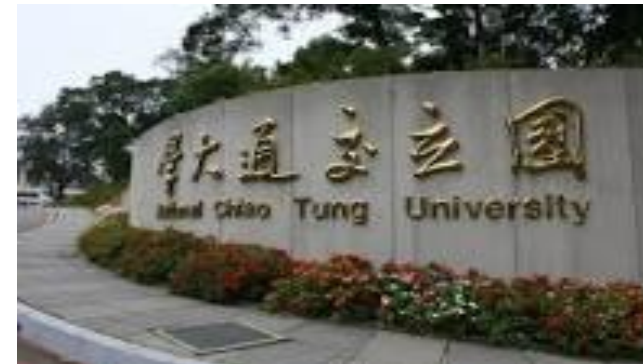
- ❑ **Université National Yang Ming Chiao Tung (NYCU)**  
(Droit, Economie, Gestion)  
(bourse Taiwan-Europe Connectivity Scholarship)
- ❑ **Université National de Taïwan**  
(Droit, Economie, Gestion)

### CHINE

- ❑ **Wuhan University**  
(Droit, Economie, Gestion) – Licence
- ❑ **Tsing-Hua University**  
(Droit) – Master (priorité master PI)

### THAÏLANDE

- ❑ **Thammasat University, Bangkok**  
(Droit) – Licence



## 2.3 Destinations – Hors Erasmus + (accords bilatéraux) – Asie

### JAPON

#### ☐ Université de Nagoya (Droit)

- **Certification de langue d'anglais** (TEOFL, IELTS, TOEIC...)
- Attestation financière
- Relevé de notes en anglais
- Lettre de recommandation



## 2.3 Destinations – Hors Erasmus + (accords bilatéraux) – Royaume-Uni

**University of Southampton**  
(Droit)



# 3. Procédure de candidature

- Avoir un **passport à jour** (> 3 mois après la date de retour de mobilité) pour les mobilités hors Europe
- Demande éventuelle de **visa** le plus tôt possible
- Améliorer **SON** niveau de **langue(s) étrangère(s)**, si besoin préparer des certifications.
- **Logement étudiant** : se renseigner auprès de chaque université, auprès des étudiants sur place ou qui y sont allés.
- Calculer son **budget** et prendre en compte le coût de la vie dans les pays où vous candidaterez.



# 3. Procédure de candidature

- **8 décembre 2025** : date limite de dépôt de candidature MICEFA (Etats-Unis et Canada anglophone) (pour une mobilité en 2026-2027) – TOEFL exigé.
- **Janvier 2026** : 2<sup>e</sup> réunion d'information, présentation des destinations
- **1<sup>er</sup> février 2026** : date limite de dépôt de candidature Accords bilatéraux
- **Février 2026** : entretien de pré-sélection accords bilatéraux
- **28 février 2026** : date limite de dépôt de candidature Erasmus+
- **16-21 mars** : entretien de pré-sélection Erasmus +, (critères évalués : niveau académique et linguistique, projet professionnel après la L3, motivation, niveau linguistique)
- **Mars-avril 2026** : proposition d'affectation pour les candidats Erasmus+ et accords bilatéraux
- **Avril 2026** : 3<sup>e</sup> réunion d'information avant le départ, préparation des plans de cours (*learning agreements*) par les étudiants.

# 3. Procédure de candidature

## Je prépare mon projet avec soin...

- ❑ Où ai-je envie de partir ? Faites vos recherches en consultant les sites des universitaires partenaires.
- ❑ **Quels cours dois-je suivre? C'est à vous de rechercher, sur les sites des universités partenaires, les cours qui vous intéressent et qui sont ouverts aux étudiants en mobilité.**
- ❑ Je n'hésite pas à élargir mes choix de destinations et je les classe.
- ❑ Vous pouvez faire jusqu'à 10 choix de destinations. Nous essaierons de tenir compte de **l'ordre** de vos choix.



# 3. Procédure de candidature

Je postule **IMPERATIVEMENT** sur le portail de candidature :

<https://psud.moveonfr.com/locallogin/5593d35c3f5d66dd7b000000/fra>

Vous pouvez accéder à cette page en passant par le site Internet de la Faculté **Jean Monnet / International / Partir / Candidater pour une mobilité / Les candidatures sont à déclarer sur le portail** : En cliquant sur **portail**, vous serez automatiquement redirigés vers le site de l'Université Paris-Saclay (lien ci-dessus).

# 3. Procédure de candidature



Bienvenue valerie.nicolas-hemar@universite-paris-saclay.fr [Déconnexion](#)

 BIENVENUE 

## Portail des étudiants sortants

---

### **MERCI DE COMPLÉTER LES FORMULAIRES DANS L'ORDRE**

1. Candidatez pour une **mobilité d'études** *ou* Déclarez votre stage **de stage à l'étranger**
2. Complétez votre dossier mobilité : **AVANT VOTRE MOBILITÉ** (obligatoire pour les mobilités d'études)
3. Demandez une aide à la mobilité
4. Complétez votre dossier votre mobilité: **PENDANT ET APRÈS VOTRE MOBILITÉ**

#### **IMPORTANT:**

1. Attention à respecter les années académiques des formulaires.
2. Les formulaires "**complétez votre dossier**" peuvent être **complétés plusieurs fois**. Vous devez simplement cliquer sur "Commencer"
3. Message "**Nombre maximum de candidatures atteint**" s'affiche, cela veut dire que vous avez déjà commencé un formulaire. Il suffit de descendre avec la souris vers la section "Vos Formulaires en cours" et cliquer sur "continuer" à côté du formulaire en question pour le finaliser.

# 3. Procédure de candidature

**Je me présente à l'entretien oral sur le campus du Sceaux en français et en anglais.**

- pour les accords bilatéraux : **les 10 février (économie gestion) et 12 février (droit)** (Service RI, bât. A, 4<sup>e</sup> étage)
- en **allemand en mars** (date à venir)
- en **espagnol en mars** (date à venir)
- en **anglais : samedi 21 mars** à partir de 10h (bureau B211, département des langues)

**Pour les cas particuliers** (cours suivis en portugais, italien) veuillez envoyer un mail pour fixer la date de l'entretien à

[ri.jean-monnet@universite-paris-saclay.fr](mailto:ri.jean-monnet@universite-paris-saclay.fr)

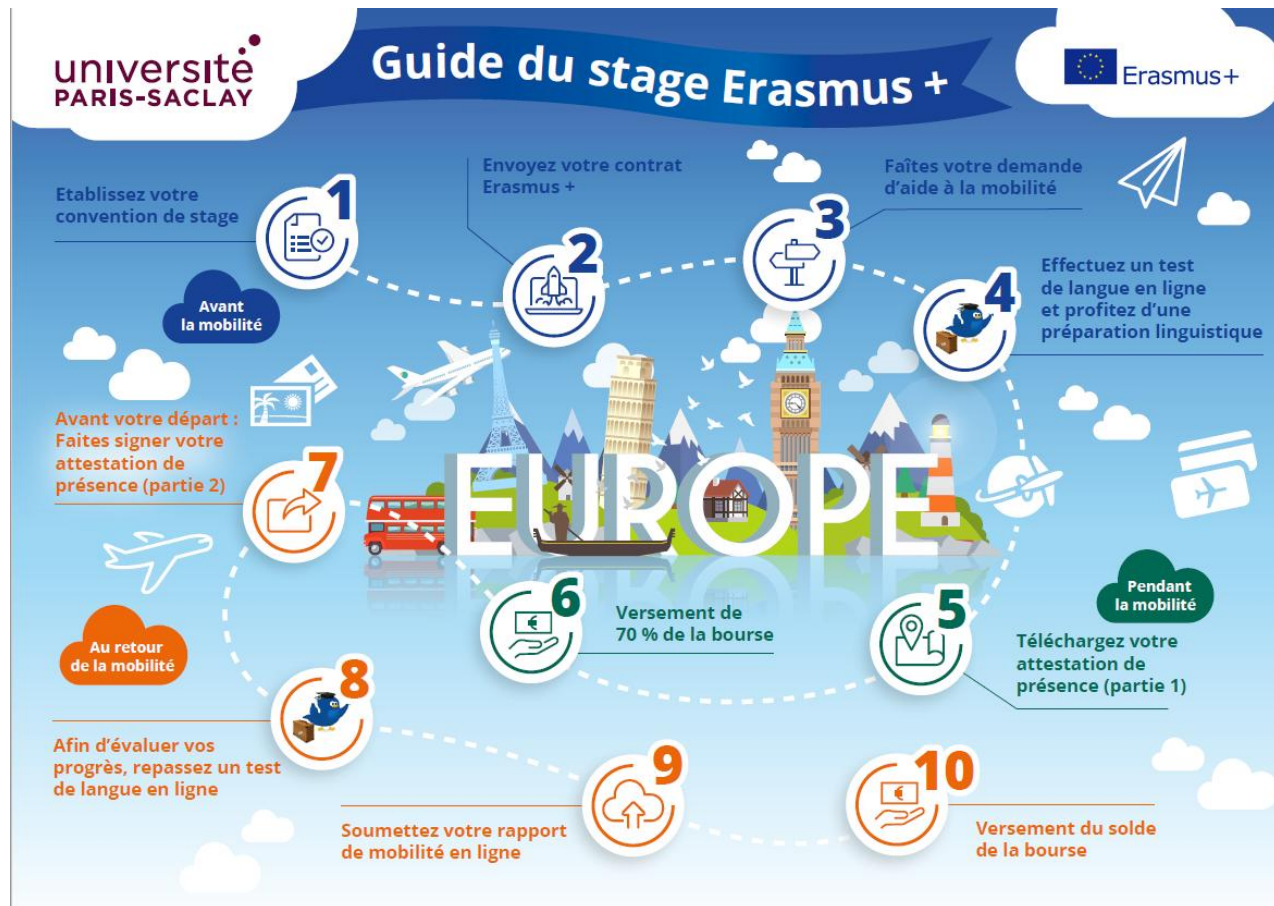


# 3. Procédure de candidature



<https://www.universite-paris-saclay.fr/formation/partir-letranger/le-programme-dechange-erasmus-etudes>

# 3. Procédure de candidature



<https://www.universite-paris-saclay.fr/faire-un-stage-en-europe-programme-erasmus>

# 3. Procédure de candidature

## Mobilités internationales

### BOURSES



Erasmus (pays du programme Erasmus+)



Hors Erasmus

[Plus d'informations sur les opportunités de financements](#)

\* Les montants indiqués correspondent à ceux en vigueur pour l'année universitaire en cours (2025-26)

## 4. Préparation au départ



**Les réponses sont données au plus tard au mois d'avril  
avec une proposition d'affectation,**

**Une fois votre candidature validée, vous devrez confirmer que vous  
acceptez la proposition qui vous est faite.**

## 4. Préparation au départ

### Une fois la proposition acceptée...

- Je finalise mon inscription en ligne dans l'université d'accueil (en respectant les délais !!!).
- Je commence à préparer mon *learning agreement* en allant sur le site l'université d'accueil.
- J'assiste à la réunion obligatoire **le 7 avril (en présentiel à Sceaux)**
- Je fais signer mon *learning agreement* par la vice-doyenne de ma discipline.
- Je prépare activement mon départ (recherche de logement, financement, apprentissage de la langue du pays et d'enseignement).

# 4. Préparation au départ



Get Involved

Courses & Trainings

Research & Innovation

Initiatives

About EUGLOH

News

Contact →

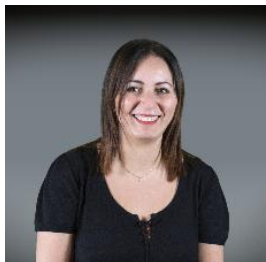


BUILDING EUROPE'S CAMPUS FOR GLOBAL HEALTH

## COURSES AND TRAINING OPPORTUNITIES

<https://www.eugloh.eu/>

# 5. Contacts à la Faculté Jean Monnet



**Sadjia Medjkane,**  
Responsable Service RI

## **Service des Relations Internationales**

(bureau A413)

[ri.jean-monnet@universite-paris-saclay.fr](mailto:ri.jean-monnet@universite-paris-saclay.fr)

**Sadjia Medjkane**

[sadjia.medjkane@universite-paris-saclay.fr](mailto:sadjia.medjkane@universite-paris-saclay.fr)

**Laurence Vagnair**

[laurence.vagnair@universite-paris-saclay.fr](mailto:laurence.vagnair@universite-paris-saclay.fr)



**Laurence Vagnair,**  
Secrétaire Service RI

## **Vice-Doyenne RI pour l'Economie-Gestion**

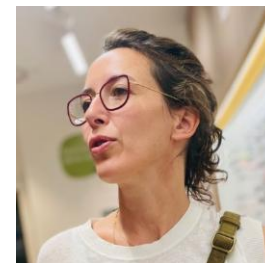
Valérie Nicolas-Hémar

[valerie.nicolas-hemar@universite-paris-saclay.fr](mailto:valerie.nicolas-hemar@universite-paris-saclay.fr)

**Vice-Doyenne RI pour le Droit**

Pauline Abadie

[pauline-marie.abadie@universite-paris-saclay.fr](mailto:pauline-marie.abadie@universite-paris-saclay.fr)



**Pauline Abadie**  
Vice-Doyenne RI  
pour le Droit



**Valérie Nicolas-Hémar,**  
Vice-Doyenne RI pour  
l'Economie Management

# 5. Contacts entre étudiants

## Deux sites

<https://www.jm.universite-paris-saclay.fr/international>

<https://www.universite-paris-saclay.fr/formation/partir-letranger>



erasmouv Following Message

101 posts 846 followers 80 following

**Erasmouv Jean Monnet**  
Accueillir les étudiants à Jean Monnet et promouvoir les échanges !  
Welcoming students to Jean Monnet and promoting... more  
linktr.ee/erasmouvjeanmonnet and 2 more

Followed by upsaclayinternational and fjm\_officiel



Association des étudiants des DU Langues & Civilisations : <https://www.jm.universite-paris-saclay.fr/vie-de-campus/associations-etudiantes>

4<sup>ème</sup> Édition

# FORUM DES AMBASSADEURS

*C'est le moment de vous informer et de vous renseigner sur les échanges internationaux !*

**15** jeudi

**Janvier 2026**

À 13h en salle Edith Penrose  
Faculté Jean Monnet  
(Droit, Économie, Management)  
Université Paris-Saclay



➤ **Lundi 12 janvier 2026**  
À partir de 19h en distanciel sur TEAMS :

➤ **Jeudi 15 janvier 2026**  
De 12h à 13h en présentiel, en salle Georges Vedel, bâtiment G.

