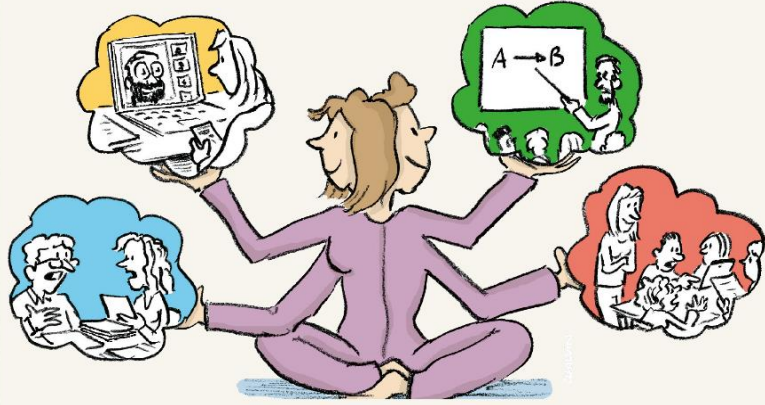


JIP2022
Journée Initiatives Pédagogiques
de l'Université Paris-Saclay



7^{ème} JOURNÉE INITIATIVES PÉDAGOGIQUES

QUELLES PRATIQUES PÉDAGOGIQUES ET
QUELLES POSTURES PROFESSIONNELLES
DANS UN MONDE EN CHANGEMENT ?

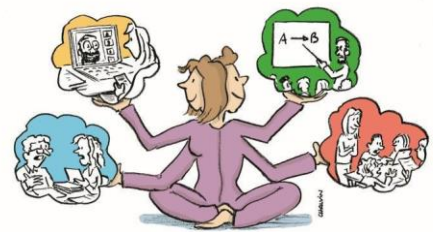


MERCREDI ENS Paris-Saclay
20 AVRIL 2022

EXPERTE INVITÉE : Geneviève LAMEUL
Professeure des Universités en sciences de l'éducation et de
la formation à l'Université Rennes 2, co-directrice du
laboratoire CREAD et responsable du Living Lab DESIR.

AU PROGRAMME
ATELIERS THÉMATIQUES, VILLAGE PÉDAGOGIQUE,
CONFÉRENCE EN LIVE, PRÉSENTATIONS FLASH, ÉCHANGES

<https://www.universite-paris-saclay.fr/jip2022>



7^{ème} Journée Initiatives Pédagogiques de l'Université Paris-Saclay 20 avril 2022 (8h30-17h30) – ENS-Paris-Saclay

La journée Initiatives Pédagogiques JIP 2022 organisée par l'Université Paris-Saclay se tient le **mercredi 20 avril 2022**.

Le **thème** cette année est : **Quelles pratiques pédagogiques et quelles postures professionnelles dans un monde en changement ?**

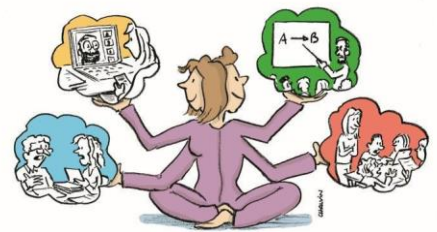
Geneviève LAMEUL, Professeure des Universités en sciences de l'éducation et de la formation à l'Université Rennes 2, co-directrice du laboratoire CREAD (Centre de Recherche sur l'Education, les Apprentissages et la Didactique) et responsable du Living Lab DESIR (Développement d'un Enseignement Supérieur Innovant à Rennes) est notre experte invitée.

Comme chaque année cette 7^{ème} édition contribue à valoriser et diffuser des pratiques enseignantes, et constitue un espace convivial d'échanges et de réflexions inter-établissements autour des pratiques pédagogiques.

Cette journée, qui se déroule à l'ENS Paris-Saclay, s'adresse à la communauté concernée par la pédagogie : enseignant·es, enseignant·es-chercheur·es de toutes disciplines, novices ou confirmé·es, ingénieur·es et conseiller·es pédagogiques, responsables de formation, doctorant·es, étudiant·es, ... Suite à ce temps de découverte, de réflexion et de rencontres avec les collègues, chacun·e peut nourrir sa pratique et repartir avec de nouvelles idées.

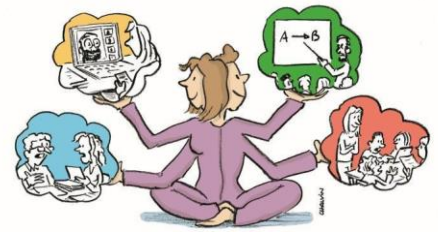
La journée se déroule le mercredi 20 avril 2022, à partir de 8h30, **en présentiel à l'ENS Paris-Saclay**. Des ressources sont disponibles **en accès asynchrone**, en amont de la journée, sur [l'espace JIP2022 sur la plateforme pédagogique](#).

Pour les personnes n'ayant pas pu s'inscrire ou empêchées, un [live](#) est mis en place pour la retransmission de la matinée. Le village et les ateliers se déroulent exclusivement en présentiel.



Programme de la journée

8h30	Accueil
9h00 amphi 500	Introduction de la journée Sylvie RETAILLEAU, Présidente de l'Université Paris-Saclay David NERON, représentant de la présidence de l'ENS Paris-Saclay Lionel HUSSON, Chargé de mission Innovations Pédagogiques Université Paris-Saclay
9h30 amphi 500	Séance d'ouverture : Questions et explorations autour du thème de la journée Valérie CAMEL & Lionel HUSSON, Chargés de mission Innovations Pédagogiques Université Paris-Saclay
10h amphi 500	Conférence de notre experte invitée Geneviève LAMEUL, Professeure des Universités en sciences de l'éducation et de la formation à l'Université Rennes 2, co-directrice du laboratoire CREAD (Centre de Recherche sur l'Education, les Apprentissages et la Didactique) et responsable du Living Lab DESIR (Développement d'un Enseignement Supérieur Innovant à Rennes)
	<i>Pause et échanges</i>
11h45 amphi 500	L'innovation pédagogique à l'Université Paris-Saclay Isabelle DEMACHY, VP CFVU "Formation Innovation Pédagogique et Vie étudiante" & Eric BRIANTAIS, Directeur de la Direction de l'Innovation Pédagogique Présentations flash d'initiatives pédagogiques Présentation du village, logistique et planning après midi
12h45 Hall Emmy Noether + Atrium	<i>Déjeuner puis village pédagogique</i> Rencontres et échanges avec des porteurs d'initiatives pédagogiques
14h30 salles : cf. liste	Ateliers thématiques : un atelier au choix
16h45 amphi 500	Synthèse
17h15	Fin, suivi d'un temps convivial de clôture de la journée



Conférence

Quelles pratiques pédagogiques et quelles postures professionnelles dans un monde en changement ?



Geneviève LAMEUL,

Professeure des Universités en sciences de l'éducation et de la formation à l'Université Rennes 2, co-directrice du laboratoire CREAD (Centre de Recherche sur l'Education, les Apprentissages et la Didactique) et responsable du Living Lab DESIR (Développement d'un Enseignement Supérieur Innovant à Rennes)

Le monde dans lequel nous vivons étant en mouvement permanent, nous pouvons nous demander si la question proposée est bien originale puisque de tout temps, elle s'est posée à tous les niveaux de la société... Certes, mais il semble que cette question relative aux pratiques à inventer et aux postures à construire pour comprendre les transformations à l'œuvre et faire face aux changements, est aujourd'hui exacerbée par plusieurs facteurs :

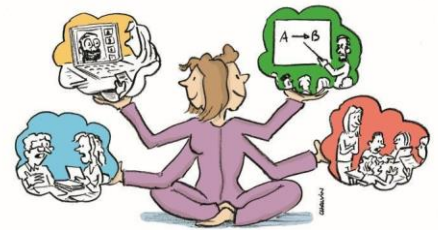
- la grande diversité des changements (sociaux et éducatifs certes mais aussi environnementaux, géopolitiques, économiques, etc.) qui traversent le monde.
- la complexité et l'interdépendance de ces changements
- l'interpellation qu'ils génèrent par rapport à la place et au rôle de l'humain dans ce monde en changement.

Nous considérerons que pris dans ce mouvement, l'enseignement supérieur se trouve tout particulièrement interpellé dans ses missions. Les nombreuses questions qui lui sont adressées se situent à différents niveaux :

- celui des connaissances à mobiliser/à construire pour comprendre nous-mêmes en tant qu'enseignant·es et pour créer les conditions de compréhension pour les étudiant·es
- celui des pratiques pédagogiques à inventer/faire évoluer pour que ces changements soient « maîtrisés » et intégrés à nos vies.
- celui des postures professionnelles à identifier et consolider pour tenir debout dans les tensions générées par ces changements.

A partir d'une revue de littérature (articles scientifiques, journées d'étude, communications politiques et professionnelles qui dans la crise liée à la Covid 19, nous ont particulièrement (re)sensibilisé·es à cette question), les grandes tendances de ces changements seront rappelées pour caractériser le contexte d'action.

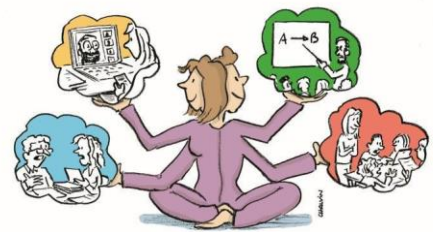
En prenant appui sur ses travaux scientifiques (Lameul, Peltier et Charlier, 2014 ; Lameul, 2016, 2019, collectif DESIR, 2022) ainsi que sur son expérience pédagogique et politique, l'intervenante apportera quelques éclairages pour documenter la réflexion de cette JIP 2022.



Village pédagogique

Les actions et initiatives présentes au village (espace Atrium)

Intitulé	Présent·es au village
Simulateur de vieillissement	Alexandra PERROT
Cours d'anatomie avec le Rapidmooc	Alice HOANG
Réussir sa mineure santé : l'exemple de la biophysique	Nicolas HUANG
MAP4GEMS	Josselyn FIORINA
Plateforme basse température PBT	Edwin KERMARREC
Moderniser l'Enseignement par l'Expérimentation sur la COordination de Drones (MEECOD)	Cristina MANIU
SIDEAL	Rodrigo DE OLIVEIRA
Géologie immersive : de la 2D à la 3D	Yves MISSENAUD
EnsPhyQ	Mehdi AYOUB
Associer recherche et création en master lettres	Mathilde BOMBART Béatrice JONGY GUENA
Evaluation des qualités physiques de la pratique vers la théorie	Marie GERNIGON
Jupyter pour l'enseignement à Paris-Saclay	Jérémy NEVEU
Cartable distant	Bruno DARRACQ Bastien VINCKE
Chaire de recherche-action sur l'Innovation pédagogique	Marine MOYON
Des formations en pédagogie active assurant un transfert efficace	Jacques-Olivier KLEIN Gilles RAYNAUD
Enseigner en L1 à des étudiant·es en grande difficulté	Isabelle GERARD Armelle GIRARD
SPOC sens critique/ sciences en sociétés	Gaëlle GUYOT-ROUGE
Représentations et pratiques des étudiant·es et enseignant·es	Isabelle BOURNAUD
Tutorat de jeunes en situation de handicap, une action pédagogique et solidaire	Lionel HUSSON
SOS Maths	Julien SEZNEC
Formations à la pédagogie	Gaël LATOUR Géraldine LE GLUDIC
IKIGAI : le renouveau du jeu éducatif	Romuald DROT
Activité de diffusion des savoirs, parole aux étudiant·es	Jonathan PIARD et des étudiant·es impliqué·es
Pôle projets étudiants "Innovations pédagogiques et Edtech"	Lionel HUSSON, Cristina MANIU et des étudiant·es impliqué·es
ClimaTicTac	François DULAC



Ateliers thématiques

A01 Expérimentons ensemble le théâtre forum ! (salle 1X70)

A02 Le projet FECODD pour former nos étudiant·es au développement durable (salle 2X42)

A03 Échanger autour du portfolio en PPP et méthodologie (salle 2X47)

A04 Expérimenter l'apprentissage actif en petits groupes tutorés (salle 1X17)

A05 La surcharge cognitive chez l'apprenant lors des cours à distance (salle 1X59)

A06 Scénariser un cours en mode hybride (salle 1X14)

A07 Jouer au « SoTL Challenge » (salle 1X10)

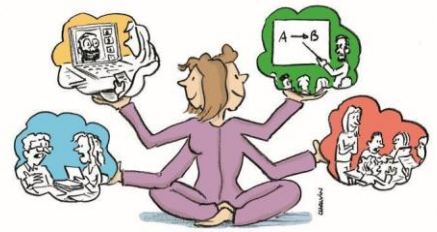
A08 Analyse cognitive des émotions (salle 1X31)

A09 Travail en équipe pédagogique - L'arrière-cuisine pédagogique : outils et recettes (salle 1X27)

A10 Innodays : monter un séminaire interdisciplinaire, inter-filières, inter-niveaux LMD, interculturel, pour développer la capacité à innover de nos étudiant·es, c'est possible ! (salle 1X55)

A11 Petits pas vers la pédagogie différenciée personnalisée afin de gérer l'hétérogénéité des étudiant·es (salle 1X74)

A12 Handicap : vision d'étudiant·es et impact des aménagements (salle 1X77)



A01 Expérimentons ensemble le théâtre forum !

Cécile Bouton (CNRS) avec la participation de Marine Moyon, Ombeline Rossier, Tony Février, Alain Virouleau et Nardjis Amiour

Créé par Augusto Boal, écrivain dramaturge et metteur en scène au Brésil, le théâtre forum est un outil puissant de réflexion partagée. Il permet d'aborder collectivement une problématique donnée, de provoquer des échanges, de réfléchir et comprendre ensemble sur scène.

A partir d'une situation qui pose problème, les comédien·nes (vos collègues enseignant à l'Université Paris-Saclay et qui ont participé à la formation « théâtre forum » en juin 2021) interpréteront une scène conduisant à une impasse, ce qui provoque par la suite un moment de discussion théâtrale. Le public (les participant·es), interrogé par le metteur en scène (dénommé Joker), est invité à réfléchir sur la démarche permettant d'affronter la problématique jouée sur scène. Devenu, spectActeur, entrant en scène, se confrontant avec les autres personnages, les participant·es pourront s'ils-elles le souhaitent mettre en action leurs idées, leurs alternatives, leur volonté de changer la situation. Il s'agit en fait d'affronter et de construire ensemble, acteurs et public, des alternatives possibles à la problématique mise en scène.

Le théâtre forum permet ainsi d'analyser de manière systémique une situation, de croiser et mutualiser les expériences et les points de vue, d'explorer collectivement des marges de manœuvre et tester des pistes de solutions sur scène.

A02 Le projet FECODD pour former nos étudiant·es au développement durable

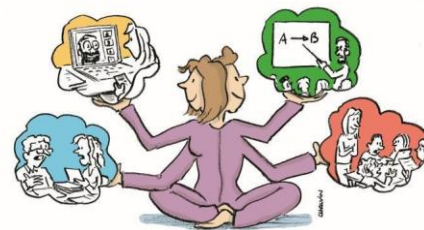
Didier Mulnet (Université Clermont Auvergne) et Cécile Gavaille (IUT d'Orsay)

Comment intégrer les objectifs du développement durable (ODD) à nos formations, afin que nos étudiant·es aient les compétences requises pour répondre aux défis actuels ?

Cet atelier sera l'occasion pour les participants de découvrir des projets, mis en œuvre dans le cadre du projet FECODD, en lien avec les Objectifs du développement durable fixés par l'ONU.

Didier Mulnet présentera le module de formation "Projets : former au monde demain", destiné à des étudiants de M1 et M2. Cécile Gavaille, quant à elle, présentera le projet Bien-être et santé des étudiants de l'IUT d'Orsay.

L'objectif de cet atelier est de partager des outils, des démarches, des éléments de réflexion, qui pourront éventuellement être transposables dans d'autres formations. Les participant·es auront un temps de réflexion personnel pour imaginer des pistes d'intégration des ODD à leurs cours, aux formations auxquelles ils-elles participent.



A03 Échanger autour du portfolio en PPP et méthodologie

Nicolas Liébeaux et Mathilde Svab (IUT de Cachan)

Vous avez dit Portfolio ?

Avec la mise en place du Bachelor Universitaire de Technologie, le portfolio est l'un des sujets d'actualité de la rentrée ! Dans le cadre du PPP (Projet Personnel et Professionnel) par exemple, le portfolio est un nouvel outil qu'il faut mettre en place : appropriation par les équipes pédagogiques, présentation aux étudiant·es, utilisation, et évaluation.

C'est également un outil intéressant en début de cursus, lorsqu'il s'agit pour les étudiant·es de mettre en place une méthodologie de travail, et d'avoir les bonnes stratégies d'apprentissage.

Au sein de l'Université, la démarche portfolio prend aujourd'hui une ampleur qui dépasse les IUT, et qui se met en place dans d'autres filières universitaires.

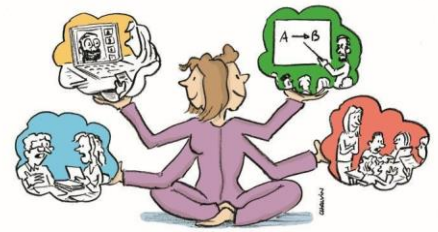
A04 Expérimenter l'apprentissage actif en petits groupes tutorés

Jacques-Olivier Klein, Denis Penard et Gilles Raynaud (IUT de Cachan)

Cet atelier pédagogique s'appuie sur l'expérience des animateurs et le témoignage d'étudiant·es pour faire connaître l'apprentissage par problèmes (APP), ses effets bénéfiques mesurables ou non, et les faire partager pour donner envie d'essayer soi-même et de se former.

Les animateurs partiront d'un film tourné à l'IUT de Cachan par un collègue de Cherbourg, qui retrace la toute première expérience en APP des animateurs et présente les témoignages des étudiant·es. Puis, par un jeu de questions-réponses, ils en expliciteront les aspects techniques, les limites et les bénéfices observés. Ils finiront par un atelier d'écriture d'une situation-problème («mission») adaptée aux enseignements de chacun·e qui pourra être partagée.

Au delà de cet atelier, les participant·es qui le souhaitent pourront se former à l'APP, et plus généralement à la conception de dispositifs d'apprentissage actif, avec des formations organisées par les animateurs de cet atelier.



A05 La surcharge cognitive chez l'apprenant lors des cours à distance

Eva Hugot (DIP) et Caroline Vergne (IUT d'Orsay)

Se retrouver en situation de surcharge cognitive est un frein au développement des apprentissages, à la compréhension et à la mémorisation. La surcharge cognitive se produit lorsque la tâche effectuée est réalisée sans mobilisation de moyens suffisants ou lorsqu'elle est combinée avec d'autres tâches qui s'accumulent. C'est pourquoi il faut impérativement l'éviter. Ses causes ainsi que les moyens de l'éviter sont autant de facteurs dont il faut tenir compte dans l'élaboration de son cours.

Ces dernières années, le travail en distanciel s'est démocratisé et nécessite qu'on se penche de nouveau sur l'évitement de la surcharge cognitive dans ce nouveau contexte d'enseignement.

Cet atelier propose aux participant-es de réfléchir à ce qu'implique la surcharge cognitive pour l'élaboration de leurs cours, d'en identifier les facteurs développant ou aggravant lorsque le cours se déroule à distance. Il permettra notamment d'identifier quelques clefs essentielles et concrètes pour l'éviter et favoriser ainsi des apprentissages de qualité.

A06 Scénariser un cours en mode hybride

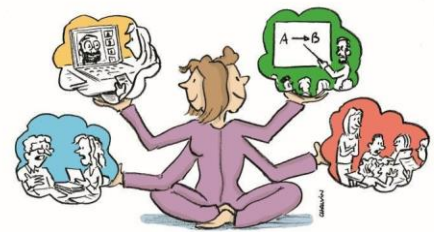
Stéphanie Brière et Marion Degouve (UEVE)

L'enseignement hybride est une pratique pédagogique qui permet d'alterner cours en présentiel et cours en distanciel. Pour enseigner efficacement avec ce format de cours, la planification à l'échelle d'un cours, d'une unité d'enseignement, voire d'un programme peut s'avérer plus exigeante que la transposition des séances en face à face. S'appuyer sur la scénarisation pédagogique, pratique fondamentale de l'ingénierie de formation, s'avère très efficace pour fixer des objectifs pédagogiques selon des étapes clairement définies et pour établir un dispositif d'évaluation adapté. Cela permet de construire un alignement pédagogique en donnant une cohérence globale à son programme d'enseignement. L'atelier a pour objectifs de revenir sur les caractéristiques et les défis de l'enseignement en mode hybride en rappelant les éléments clés que sont la scénarisation et l'alignement pédagogique. Il permettra également à partir d'exemples concrets que sont vos cours, d'amorcer et de travailler la scénarisation, étape indispensable de conception à cette modalité pédagogique.

“Planifier, c'est éviter de naviguer à vue et d'être surpris par la tempête”

(Musial, Pradère, Tricot : 2012)

Ressources requises : Afin d'œuvrer à leurs scénarios, les participants sont invités à amener, lors de cet atelier, un de leur cours dans le but de travailler sur des situations concrètes qu'ils maîtrisent.



A07 Jouer au « SoTL Challenge »

Valérie Camel (AgroParisTech)

Le SoTL (*Scholarship of Teaching and Learning*, que l'on peut traduire par *Expertise de la pratique et de la recherche dans l'enseignement et l'apprentissage à l'université*) est une approche développée initialement en Amérique du Nord pour donner à l'enseignement une place tout aussi importante que la recherche dans la carrière d'un enseignant-chercheur. Basée sur la réflexivité, l'approche SoTL vise à permettre à l'enseignant-e d'améliorer sa pratique en vue de favoriser les apprentissages des étudiant-es.

Le « SoTL Challenge » est un jeu conçu spécifiquement pour placer les participant-es dans une posture réflexive. Il est basé sur des cartes, combinées à des figurines Playmobil®, permettant à chaque équipe de proposer des scénettes afin de faciliter l'analyse de situations et la réflexivité. Selon leur positionnement initial, les participant-es travailleront durant l'atelier l'une ou l'autre de ces deux postures décrites dans l'approche SoTL : « praticien réflexif » ou « praticien chercheur ».

Cet atelier permettra aux participant-es de s'approprier la démarche SoTL et de se situer individuellement au regard des étapes proposées dans cette approche. Plusieurs pistes de réflexion et de moyens d'action seront dégagées en fin d'atelier pour permettre à chacun-e de s'engager ultérieurement dans une démarche SoTL si les participant-es le souhaitent.

A08 Analyse cognitive des émotions

Alain Finkel (ENS Paris Saclay)

« *Le cœur a ses raisons que la raison peut connaître...ou comment apprivoiser ses émotions en situation professionnelle ?* »

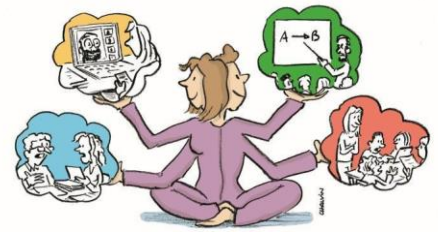
Les émotions apportent des informations essentielles pour la satisfaction de nos besoins (ce terme est entendu dans un sens large) mais il n'est pas toujours évident de bien comprendre leurs messages.

Alain Finkel donne, depuis 25 ans, le cours *Analyse cognitive des émotions* à des étudiant-es de Licence et Master, à des doctorant-es, à des MCF et PRAG débutant-es et aussi à des MCF et professeurs confirmé-es. Il vous montrera comment utiliser la grille FERA (Faits, Émotions, Raisons et Actions) pour mieux comprendre ses émotions et ses pensées afin de pouvoir mieux agir.

L'idée est d'améliorer d'abord la communication avec soi-même, via une meilleure compréhension de ses émotions et pensées. En conséquence, on peut, par exemple, espérer améliorer la communication avec les étudiant-es de ses TD et cours magistraux, avec ses collègues et l'administration, avec ses doctorant-es et le directeur-ice de labo, ...etc. Bien d'autres applications sont bien sûr possibles.

Un peu d'ouverture d'esprit, un zeste d'intérêt porté aux émotions et une certaine disponibilité mentale constituent des pré-requis pour cet atelier.

Finkel, A. (2022). *Manuel d'analyse cognitive des émotions : théorie et applications*. Dunod, avril 2022.



A09 Travail en équipe pédagogique - L'arrière-cuisine pédagogique : outils et recettes

Julien Villemejeane et Fabienne Bernard (Institut d'Optique Graduate School)

Avez-vous déjà eu une expérience de travail pédagogique réussie que vous souhaitez partager ? ou au contraire insatisfaisante ? Ou bien n'en avez-vous jamais eu l'occasion mais cela vous intéresse ? Vous êtes enseignant·e ou futur·e enseignant·e ? Vous êtes le ou la bienvenue pour partager les bonnes pratiques et en découvrir de nouvelles !

Cet atelier vise à partager les bonnes pratiques des enseignant·es pour s'organiser et travailler en équipe. Des exemples de modalités et d'utilisation d'outils de travail collaboratif seront en particulier présentés et discutés.

A l'issue de cet atelier les participant·es seront capables de : 1- proposer un mode de fonctionnement pour un travail pédagogique en équipe (construction d'un nouvel enseignement, d'une nouvelle formation, réforme de cours existants,...) ; 2- choisir un ou des outils de travail collaboratifs et permettre à leur équipe de se les approprier.

A10 Innodays : monter un séminaire interdisciplinaire, inter-filières, inter-niveaux LMD, interculturel, pour développer la capacité à innover de nos étudiant·es, c'est possible !

Véronique Tibayrenc et Pascale Vareille (IUT Cachan), et Dorine Bonte et Eric Morel (Faculté de Pharmacie)

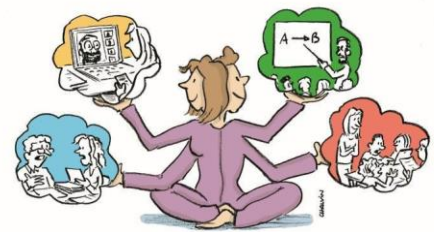
Au-delà de leurs connaissances académiques, des projets réalisés durant leur cursus, nos étudiant·es devront faire preuve d'esprit d'entreprendre dans leurs emplois futurs.

Voici trois exemples de séminaires interdisciplinaires **EUGLOH**, inter-filières, inter-niveaux LMD, inter-composantes et interculturels, pour permettre à nos étudiant·es d'appliquer leurs compétences à la résolution collaborative d'une problématique donnée.

Objectif commun de ces séminaires : promouvoir la pensée innovante, l'esprit d'entreprise et les soft skills associées de nos étudiant·es, telles que capacité à mener une veille informationnelle, structurer sa pensée et son planning, prendre des décisions, produire des livrables en un temps contraint, communiquer en équipes plurielles pour produire des solutions innovantes, socialement et écologiquement responsables, autour des thématiques de demain (ex. : IA et santé, etc.), pitcher sa proposition face à un jury.

Activités proposées et échanges :

- o Identifier des partenaires internes à l'université ou externes, nationaux ou internationaux, pour développer un tel séminaire
- o Recenser des thématiques possibles
- o Positionner le séminaire dans le curriculum de chaque filière (calendrier, valorisation en micro-crédits, etc.).



A11 Petits pas vers la pédagogie différenciée personnalisée afin de gérer l'hétérogénéité des étudiant·es

Isabelle Gérard et Armelle Girard (UVSQ)

Cet atelier commencera par une rapide présentation de ce qui est entendu par *pédagogie différenciée personnalisée* pour nourrir tous les étudiant·es à leur faim et les rendre acteurs de leurs apprentissages.

À la suite de cet exposé, les participant·es auront un temps pour réfléchir individuellement aux actions qui leur semblent pertinentes pour leurs propres enseignements. Ceci se poursuivra par un atelier de réflexion en petits groupes (3 à 4 personnes) pour échanger et enrichir ces premiers pas. Enfin, une mise en commun de toutes ces idées sera réalisée, et dans ce cadre les animatrices partageront avec les participant·es leur expérience en L1.

L'objectif de cet atelier est que chacun·e constitue sa boîte à actions applicables dès demain dans ses enseignements. Ainsi chaque participant·e pourra évoluer, petits pas par petits pas, vers sa propre pédagogie adaptée à l'hétérogénéité de niveau et de méthodologie de ses étudiant·es, ou juste pour rendre ses étudiant·es plus actif·ves en séances de TD.

A12 Handicap : vision d'étudiant·es et impact des aménagements

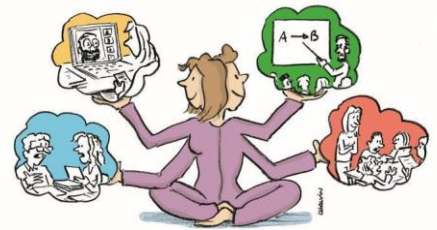
Emilie Amzallag, Martine Thomas (Institut Villebon Georges Charpak) et Ghislain Remy (Service Handicap et Études), avec la participation d'étudiant·es

Cet atelier vise à partager un retour d'expérience de l'accompagnement d'étudiant·es en situation de handicap. Il sera organisé en plusieurs temps.

Tout d'abord une présentation courte assez générale permettra de contextualiser la place du handicap dans l'enseignement supérieur et à l'Institut Villebon Georges Charpak (évolution du nombre d'étudiant·es en situation de handicap, aménagements proposés, etc.). Un focus particulier sera ensuite fait sur deux typologies ciblées (ex : les Dys et les TSA).

Dans un second temps, trois ateliers courts de mise en situation sur les deux typologies seront organisés (ex : écouter, lire et écrire en même temps, lire des textes à lettres mélangées, écrire avec un élastique autour de la main etc).

Ils seront suivis par un temps conséquent d'échanges entre les participant·es, les intervenant·es et quelques étudiant·es en situation de handicap de l'Institut Villebon Georges Charpak,



Comité d'organisation de la JIP 2022

Voici la liste des personnes membres du comité d'organisation qui contribuent au succès de cette JIP ainsi que les remerciements aux autres personnes contributives qui ne sont pas formellement membres du comité d'organisation.

Soutien institutionnel : Isabelle Demachy, Eric Briantais

Coordination et pilotage : Lionel Husson

Réunions du comité, animation, comptes-rendus & conception du programme de la JIP & diffusion et relais de communication : Dan Benhamou, Fabienne Bernard, Fanny Binois, Jeannie Bisson, Stéphanie Brière, Eric Briantais, Valérie Camel, Véronique Depoutot, Romuald Drot, Alain Finkel, Cécile Gavaille, Eva Hugot, Lionel Husson, Géraldine Le Gludic, Julie Machado, Marie-Sophie Noel-Hudson, Cécile Oliver-Leblond, Valérie Peris-Delacroix, Jonathan Piard, Sandrine Pottier, Hassan Qamar, Patrick Ruiz, Rémi Tesson, Laurent Wu

Soutien administratif et logistique : Jeannie Bisson, Lionel Husson, Géraldine Le Gludic, Julie Machado,

Page institutionnelle, communication et gestion des inscriptions : Lionel Husson, Julie Machado et remerciements à Laurie Dauphin, Ghislaine Gris et Emmanuelle Louis

Brochure de la JIP : Jeannie Bisson, Valérie Camel, Lionel Husson, Géraldine Le Gludic

Elaboration et construction des contenus du cours eCampus : Valérie Camel, Lionel Husson, Patrick Ruiz et remerciements à Hugues Cazin

Sur le pont le jour J – animation et présentations, ouverture, ateliers, village, clôture & aide au déroulement des activités & aide aux participant-es : Jeannie Bisson, Valérie Camel, Eva Hugot, Lionel Husson, Géraldine Le Gludic, Julie Machado, Marie-Sophie Noel-Hudson, Cécile Oliver-Leblond, Valérie Peris Delacroix, Jonathan Piard, Hassan Qamar, Patrick Ruiz, Rémi Tesson

Questionnaire d'évaluation : Lionel Husson, Géraldine Le Gludic

Bonne humeur : tous 😊

Le comité d'organisation remercie tout particulièrement :
notre **experte**, Geneviève Lameul

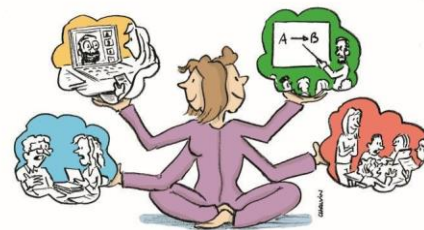
les **contributeurs et animateurs des ateliers**

les **présentateurs flash** et au **village pédagogique**

le **dessinateur en direct**, Marc Chalvin

Jonathan Piard et les collègues **correspondant-es de l'ENS Paris-Saclay au comité d'organisation** Cécile Oliver-Leblond, Valérie Peris-Delacroix, Rémi Tesson

et les **équipes techniques et soutien logistique de l'ENS Paris-Saclay** : Ali Ibrahim, Sylvère Leprovost, et les équipes de la DSI, Ondine Bonnot et les équipes de la DAI, le service communication dont l'expérience et l'implication participent à la réussite de la journée.



Informations pratiques

Pour vous rendre à l'ENS :

L'ENS Paris-Saclay se trouve au 4 avenue des Sciences à Gif Sur Yvette (91190) sur le plateau de Saclay.

L'accès au bâtiment se fait par l'**entrée Sud**.

Vous trouverez toutes les informations pour accéder au campus sur la page suivante : <https://ens-paris-saclay.fr/lecole/venir-lecole>

En transport en commun

Bus 9 ou 91.06 ou 91.10 : arrêt « Moulon »

En voiture

Parking souterrain Eiffel (CentraleSupélec), rue Noetzlin ; **code pour la journée JIP : 8523 E**

La circulation peut être difficile le matin dans la zone Moulon car **certaines voies sont fermées pour travaux**. Nous vous recommandons de prendre une marge dans votre trajet et vos dispositions pour pouvoir arriver à l'heure prévue.

